

## AMERIKAANSE OEVERLOPER, *TRINGA MACULARIA* L., NIEUW VOOR NEDERLAND

Spotted Sandpiper, new to the Dutch Avifauna

G. C. BOERE en P. M. ZEGERS

### INLEIDING

Tijdens vangactiviteiten in het kader van het wadvogelonderzoek op Vlieland (Boere c.s. 1973), werd op 18 juli 1975 een exemplaar van de Amerikaanse Oeverloper, *Tringa macularia*, gevangen in een inloopkooi langs de zanderige oever van de uitwateringssloot van de 1e Kroonspolder. In dezelfde kooi en in enkele andere kooien bevonden zich „gewone” Oeverlopers *Tringa hypoleucos*, waardoor de Amerikaanse Oeverloper direct opviel door het op de onderzijde gevlekte verenkleed (Fig. 1).

De vogel is opgenomen in de collectie van het Instituut voor Taxonomische Zoölogie te Amsterdam. Reg. no.: 28.630.

Foto-copyright Instituut voor Taxonomische Zoölogie, Amsterdam.



Fig. 1a. Amerikaanse Oeverloper, onderzijde, 18 juli 1975, Vlieland. Coll. I.Z.T. no.: 28.630.  
Spotted Sandpiper, ventral view, 18 July 1975, Island of Vlieland.

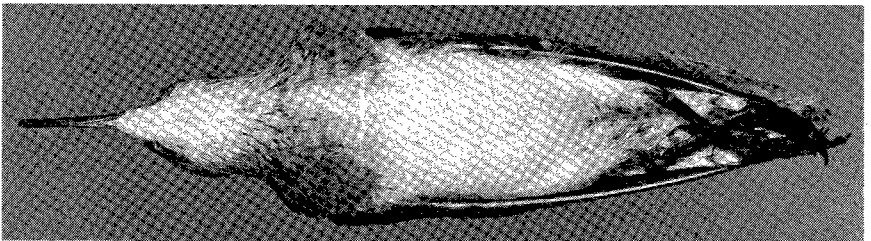


Fig. 1b. Oeverloper, onderzijde, 1 augustus 1972, Z-Flevoland. Coll. I.T.Z. no.: 26.295.  
Common Sandpiper, ventral view, 1 August 1972, Z-Flevoland.

### BESCHRIJVING EN DISCUSSIE

Het gedeeltelijk versleten verenkleed is op de bovenzijde donkerbruin met weinig kleurverschil tussen kop, hals, rug en vleugeldekveren. Een aantal rug- en vleugeldekveren is zwart gebandeerd. De onderzijde is wit met zwartbruine vlekken. Deze vlekken zijn aan de hals klein en liggen vrij ver uit

elkaar; op de borst en buik zijn ze groter en ovaal van vorm. Keel, borst en buik vertonen een lichte isabelkleurige waas, die zo karakteristiek is voor 1e jaars steltlopers. De snavel is grijsbruin, aan de basis iets geel en heeft een zwarte punt. Bij meting en weging in het veld werden de volgende gegevens genoteerd: vleugel 107 mm; snavel 23,2 mm; gewicht 32 gram. Na de sectie konden deze gegevens aangevuld worden met geslacht: mannetje (testis 2 mm); geen onderhuids vet en geen bloedspolten.

De kleine slagpennen van de rechtersvleugel vertonen actieve rui die, gerekend vanaf het lichaam, als volgt kan worden genoteerd: 0000004555. In deze notatie is 5 een nieuwe pen, 0 een oude pen en geeft het cijfer 4 het groeistadium aan (stadia 1—4). De linkervleugel vertoont geen actieve rui; wel waren dezelfde pennen vernieuwd als van de rechtersvleugel. Hoewel moeilijk te bepalen, lijkt het er op dat van de grote slagpennen de binnenste 5 wel recentelijk zijn geruid, maar de rest niet. Dit wijkt duidelijk af van de normale situatie bij de Amerikaanse Oeverloper, die in de periode van augustus tot april alle grote- en kleine slagpennen ruit in de winterkwartieren. Dit geldt zowel voor de adulte als voor de juveniele vogels (Bent 1921; Spaans mond. med.).

Waarschijnlijk is deze afwijking het gevolg van de gewijzigde omstandigheden, waaronder de vogel zich bevond. Aanpassing aan het rui patroon van de Oeverloper had blijkbaar ook niet plaats gevonden, want dit patroon lijkt sterk op dat van de Amerikaanse Oeverloper (Pearson 1974).

De Amerikaanse Oeverloper bewoont een uitgestrekt broedgebied in Noord-Amerika en Canada. Binnen dit areaal is de soort algemeen te vinden langs zanderige, modderige of rotsachtige oevers van bijna alle meren, rivieren en beekjes, alsmede in de kustgebieden. De overwinteringsgebieden liggen in het zuiden van de Verenigde Staten en in Zuid-Amerika tot het zuiden van Brazilië en het noorden van Chili. Het wegtrekken uit de broedgebieden vindt plaats vanaf begin juli (Bent 1929; Godfrey 1966).

Het onvolledige broedkleed (geldt vooral voor de rug), de niet uitgekleurde snavel, de inactieve testis en het rui patroon zijn aanwijzingen dat het hier gaat om een 2e jaars vogel, die mogelijk in het najaar van 1974 is overgestoken en zich vervolgens heeft ingevoegd in het trekpatroon van de Oeverloper.

De vangomstandigheden maken dit ook aannemelijk: op 17 juli waren slechts enkele Oeverlopers aanwezig in de Kroonspolders, maar op 18 juli waren er vele tientallen, die zich tegen het einde van de middag concentreerden op het strandje waar de inloopkooien stonden. In korte tijd werden 20 exemplaren gevangen, waaronder de Amerikaanse Oeverloper. De volgende dag, 19 juli, werden nauwelijks meer Oeverlopers waargenomen. Blijkbaar kwam de Amerikaanse Oeverloper met deze groep mee uit Skandinavië.

Nisbet (1959) wijst er ook al op, dat voorjaars- en vroege zomerwaarnemingen van Amerikaanse steltlopersoorten in Europa heel goed betrekking kunnen hebben op exemplaren, die in het voorgaande najaar of de winter

Foto-copyright Instituut voor Taxonomische Zoölogie, Amsterdam.

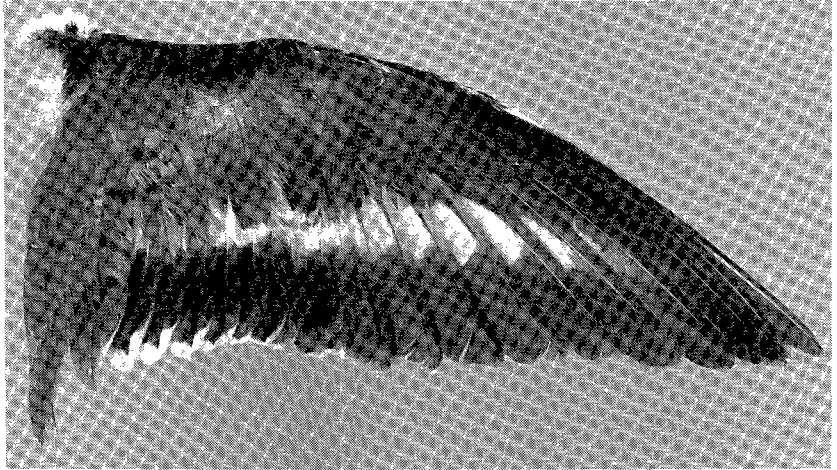


Fig. 2a. Rechter vleugel Amerikaanse Oovertloper, bovenzijde, 18 juli, 1975, Vlieland. Coll. I.T.Z. no.: 28.630.

*Right wing Spotted Sandpiper, upper part, 18 July 1975, Island of Vlieland.*

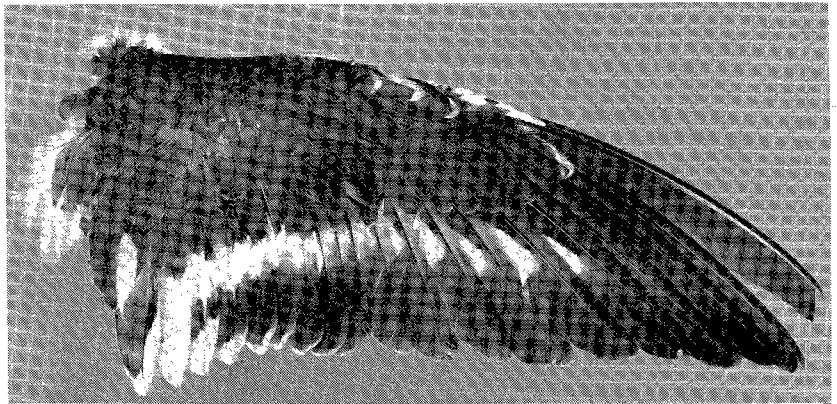


Fig. 2b. Rechtervleugel Oovertloper, bovenzijde, adult, 19 juli 1973, Z-Flevoland. Coll. I.T.Z. no.: 27.480.

*Right wing Common Sandpiper, upper part, adult, 19 July 1973, Z-Flevoland.*

zijn overgestoken en zich hebben ingepast in het palaeartisch treksysteem. De nauwe verwantschap, die er tussen Oovertloper en Amerikaanse Oovertloper bestaat, maken een dergelijke inpassing zeer aannemelijk. Ook het bovengenoemde groepsgedrag van deze, over het algemeen solitair levende en trekkende soorten, is voor beide beschreven (Swinebroad 1964; Goshfeld 1971; Spaans mond. med.; Brooke 1972; Clancey 1964). Buiten het broedseizoen zijn Oovertloper en Amerikaanse Oovertloper in het veld vrijwel niet van elkaar te onderscheiden. Wallace (1970) somt in een gedetailleerde

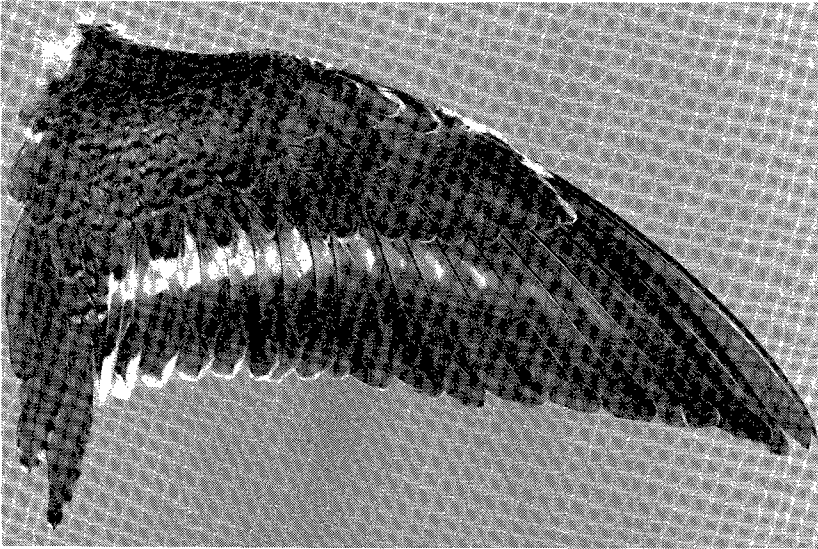


Fig. 2c. Rechter vleugel Oeverloper, bovenzijde, 1e-kalenderjaar, 6 september 1973, Amsterdam. Coll. I.T.Z. no.: 27.483.

*Right wing Common Sandpiper, upper part, juvenile, 6 September 1973, Amsterdam.*

Voor toelichting: zie de tekst.  
(For explanation: summary.)

beschouwing over een aantal waarnemingen van de Amerikaanse Oeverloper in Engeland enkele verschillen op met de Oeverloper. De belangrijkste zijn het geluid en de hoeveelheid wit op de binnenste kleine slagpennen (Fig. 2).

De Amerikaanse Oeverloper heeft weinig wit op de binnenste kleine slagpennen en dit is met de nodige voorzichtigheid als veldkenmerk te gebruiken. Bij de Oeverloper is het wit op dezelfde pennen uitgebreider, al komen er individuen voor die erg donkere kleine slagpennen hebben; dit zou vooral voorkomen bij vogels uit het Siberische deel van het broedgebied (Mauersberger 1967, Kozlova in lit.).

Mauersberger noemt voorbeelden, waaruit blijkt dat dergelijke exemplaren ook binnen de Europese broedgebieden voorkomen en in dit verband spreekt hij er zijn twijfel over uit, of de afbeelding van de binnenste kleine slagpennen van de Amerikaanse Oeverloper in het Handbook of British Birds, bd. 4 pg. 304, wel juist is en of deze niet betrekking heeft op een dergelijke intermediaire vorm.

In de collectie van het Instituut voor Taxonomische Zoölogie bevond zich ook een dergelijke donkergekleurde vorm (Fig. 2c).

Dit soort identificatieproblemen zal mede oorzaak zijn van het geringe aantal waarnemingen van Amerikaanse Oeverlopers in Europa in vergelijking met andere Amerikaanse steltlopersoorten. Waarnemingen zijn bekend

van: Engeland, België, Spitsbergen, Groenland, Oost-Duitsland, West-Duitsland, Helgoland, Zwitserland, Frankrijk en Italië. Een zeer groot deel van deze waarnemingen dateert van de vorige eeuw en een aantal is uiterst dubieus en niet gedocumenteerd.

## SUMMARY

A Spotted Sandpiper *Tringa macularia* was trapped in a cage on 18 July 1975 on the Island of Vlieland, The Netherlands. The bird was collected and skinned in the Instituut voor Taxonomische Zoölogie at Amsterdam; col. no. 28.630. The bird proved to be a second year male (wing: 107; exposed culmen: 32,2; weight: 32 gram; testis 2 mm; no subcutaneous fat and no moult of the body feathers). Only the right wing was in active moult of the secondaries and the inner 5 primaries of both wings must have been moulted not long before. This is not the normal moult pattern of a second year Spotted Sandpiper, as they normally moult all secondaries and primaries during their first winter. The field characters are discussed, with special attention paid to the amount of black and white on the innermost secondaries. It is stated that the Common Sandpiper can have very dark secondaries, similar to those of the Spotted Sandpiper. An example is shown of a bird collected in The Netherlands (Fig. 2c).

This is the first record of a Spotted Sandpiper for The Netherlands.

## LITERATUUR

- Bent, A. C. 1929. Life Histories of North America Shore Birds. Part II. United States National Museum Bull. 146.
- Boere, G. C., J. W. A. de Bruijne en E. Nieboer. 1973. Onderzoek naar de betekenis van het Nederlandse Waddenzeegebied voor Bonte Strandlopers, *Calidris alpina*, in nazomer en herfst. Limosa 46: 205—227.
- Brooke, R. K. 1972. A communal roost of the Common Sandpiper. The Ostrich 43: 131.
- Gochfeld, M. 1971. Notes on a nocturnal roost of Spotted Sandpiper, *Tringa macularia*, in Trinidad, West-Indies. The Auk 88: 167—168.
- Godfrey, W. E. 1966. The Birds of Canada. Nat. Mus. of Canada Bull. no 203, Ottawa.
- Mauersberger, G. 1967. *Actitis macularia*, auf Rügen. Journ. f. Ornithologie 108: 493—494.
- Nisbet, I. C. T. 1959. Wader migration in North America and its relation to trans-atlantic crossings. Brit. Birds 52: 205—215.
- Pearson, D. 1974. The timing of wing moult in some palaeartic waders wintering in East Africa. Wader Study Group Bull. 12: 6—12.
- Swinebroad, J. 1964. Nocturnal roosts of migrating sandpipers. Wilson Bull. 76: 155—159.
- Wallace, D. J. M., 1970. Identification of Spotted Sandpiper out of breeding plumage. Brit. Birds 63: 168—173.
- Witherby, et al. 1943. The Handbook of British Birds. Part 4 (sec. ed.). Witherby, London.

Adressen: G. C. Boere, Dorpsstraat 196, Vlieland; P. M. Zegers, Ropta 64, Drachten.